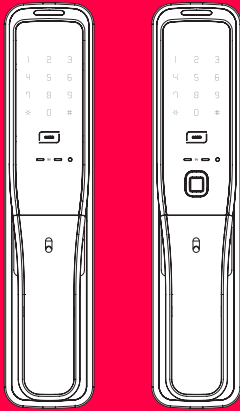


HYUNDAI HT Co., Ltd.

# Fechadura Digital Manual do utilizador

- ※ Leia atentamente este manual do utilizador antes de o utilizar.
- ※ As informações contidas neste manual do usuário estão sujeitas a variações sem aviso prévio, visando a melhoria do desempenho deste produto.



HDL-7300SK

HDL-7390SK

Uma fechadura digital conveniente

## HDL-7300SK HDL-7390SK



**Desbloqueando a fechadura da porta usando senha, cartão RF/etiqueta-chave ou impressão digital**

A fechadura da porta pode ser desbloqueada utilizando uma senha cadastrada, cartão RF/etiqueta-chave ou impressão digital.



**Desbloqueando a fechadura da porta manualmente em caso de emergência**

Quando a fechadura da porta não funcionar devido a baterias descarregadas ou um problema de circuito, a porta pode ser destrancada usando a chave de cilindro (incluída).



**Função de trancamento duplo**

Quando estiver sozinho em casa ou ausente por um período prolongado, utilize a função de trancamento duplo para reforçar a segurança.



**Função de alarme**

A fechadura da porta acionará um alarme se uma senha incorreta for inserida várias vezes seguidas ou se tentarem abrir a porta à força.



**Conexão com o Sistema de Rede Doméstica (opcional - acessórios adicionais necessários)**

É possível desbloquear a fechadura da porta através de uma conexão com o controlador remoto ou transmissor sem fio.



**Função de segurança contra incêndios**

Funcional até 65 graus Celsius em caso de incêndio (pode variar conforme o ambiente da instalação)



**Função de autodiagnóstico**

A fechadura da porta emitirá um alarme ou um alerta de cortesia para detectar qualquer avaria ou descarga da bateria.

# Índice

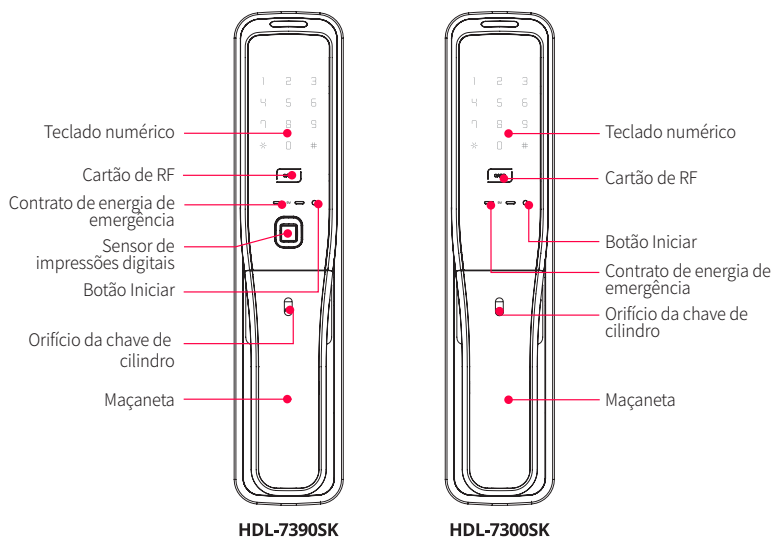
---

Informações Gerais · 3

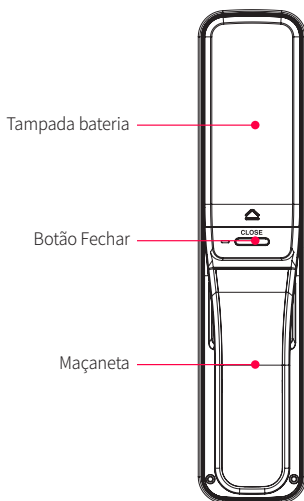
Precauções · 4

Como usar · 5

Especificações do produto · 12



## Partes exteriores do corpo



## Partes internas do corpo

# Precauções

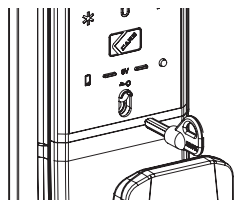
Por favor, leia atentamente as precauções para a sua segurança!



**AVISO**

- A desmontagem do produto pode provocar um mau funcionamento ou danos irreparáveis. Para qualquer problema, contacte o fornecedor de serviços.
- O utilizador não deve instalar ou reparar o produto sem autorização.
- Não utilizar água, benzina ou álcool para limpar o produto, mas sim um pano seco e macio.
- Não utilize o produto com as mãos molhadas e mantenha os líquidos, como a água, afastados do produto, caso contrário o produto pode funcionar mal ou ficar danificado.
- A exposição à luz solar direta durante um longo período de tempo pode causar problemas no produto. Evitar a exposição direta à luz solar.
- Quando a melodia do alarme de aviso de substituição da pilha for ouvida, substitua todas as pilhas existentes por pilhas novas. Utilize 4 a 8 pilhas alcalinas AA de 1,5V. (Utilizar apenas pilhas alcalinas. Não é recomendada a utilização de pilhas recarregáveis).
- Certifique-se de alinhar corretamente as extremidades (+/-) ao instalar as pilhas. A inserção incorreta da direção ou das extremidades das pilhas pode causar o estouro das pilhas ou vazamento de líquido.

※ Este produto de fechadura de porta pode ser instalado em portas com espessura de 40-50mm por padrão. Caso a espessura da porta exceda 50mm, os parafusos, o eixo da fechadura e o eixo de montagem devem ser substituídos por versões mais longas, conforme necessário. (opcional)



## Uso da Chave Mecânica

A chave de cilindro é utilizada quando a fechadura não funciona devido a pilhas descarregadas ou a um problema no circuito.

Insira a chave na fechadura e gire-a para a direita ou esquerda para trancar ou destrancar a fechadura.

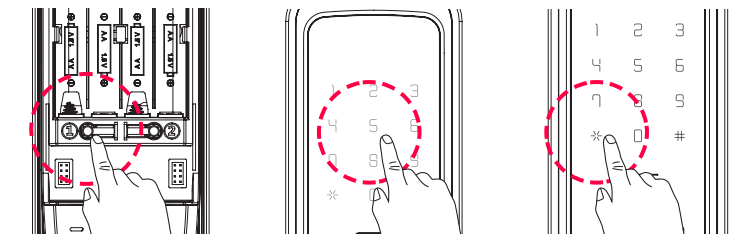


**CUIDADO**

Por razões de segurança, se a chave de cilindro se perder, recomenda-se a substituição de toda a fechadura de cilindro. Contacte o seu revendedor local para obter informações sobre a substituição.



## 1. Método de registro de senha



- ① Abra a tampa das baterias e pressione o botão à esquerda.
- ② Insira sua senha (senha de 3-12 dígitos).
- ③ Pressione "\*" e "#" para concluir o registro. (Uma melodia será ouvida.)

### VERIFIQUE SE SUA SENHA FOI REGISTRADA COM SUCESSO



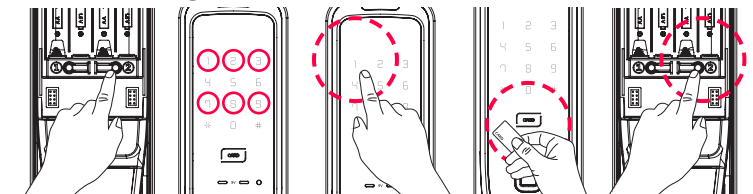
**CUIDADO**

1. Quando você registra senhas pela primeira vez ou as altera, a porta pode ser trancada por engano. Certifique-se de que mantém a porta aberta e de que tem uma chave de cilindro ou um cartão/etiqueta RF consigo, para o caso de ser necessário.
2. Configure uma senha de 3-12 dígitos.
3. Se você configurar uma nova senha, a existente será excluída.
4. As senhas padrão são "1234" ou "1234567890".
5. Tome cuidado para não expor a senha registrada.

### 1-1. One time password registration method

- ① Pressione o botão de iniciar no corpo externo por 3 segundos quando a porta estiver trancada; em seguida, o teclado numérico se acenderá.
- ② Digite a senha atual e "\*".
- ③ Digite a senha de uso único e "\*".
- ④ A senha de uso único será excluída assim que for utilizada.

## 2. Método de registro de cartão



- ① Abra a tampa das baterias e pressione o botão à direita.
- ② Pressione "1" no teclado numérico.
- ③ Posicione o cartão RF (etiqueta) no leitor de cartões da fechadura da porta.  
(Podem ser registrados até 50 cartões)
- ④ Pressione o botão à direita novamente.

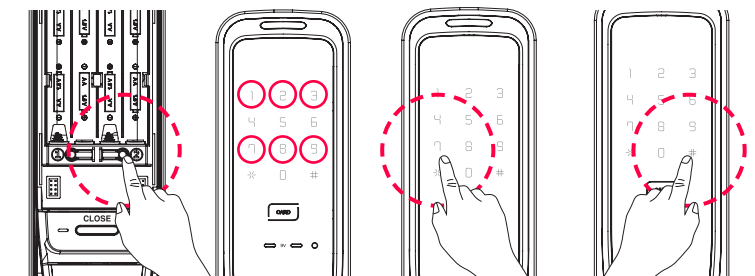


**AVISO**

Para sua segurança, recomendamos que utilize apenas o cartão ou etiqueta RF fornecido por nós. Não nos responsabilizamos por quaisquer problemas causados pela utilização de um cartão ou etiqueta RF de terceiros.

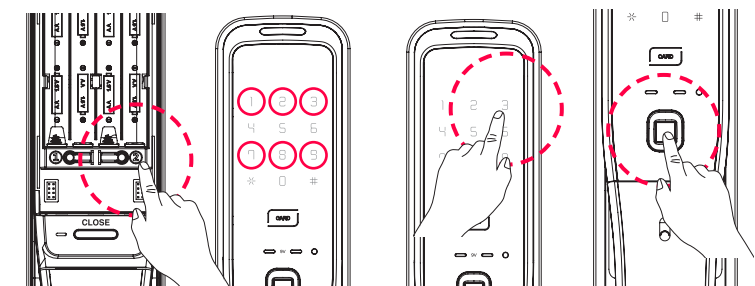
# Como usar

## 3. Eliminação de cartões RF / etiquetas



- 1 Abra a tampa das baterias e pressione o botão à direita.
- 2 Pressione "7" no teclado numérico.  
(Isto elimina todos os cartões programados).
- 3 Mantenha "#" pressionado por 3 segundos.

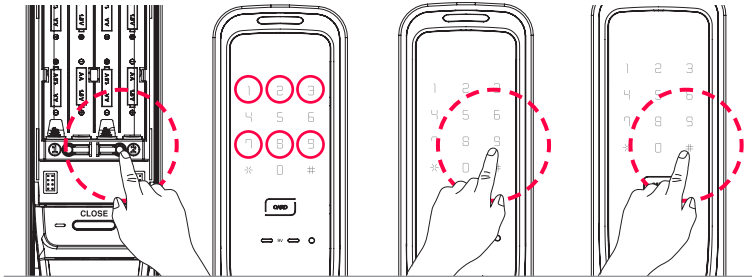
## 4. Registo de impressões digitais (HDL-7390SK)



- 1 Abra a tampa das baterias e pressione o botão à direita.
- 2 Pressione "3" no teclado numérico.
- 3 Coloque sua impressão digital no sensor de impressões digitais um total de 4 vezes.
- 4 Pressione o botão à direita novamente para concluir o registo.  
(Uma melodia será ouvida.)

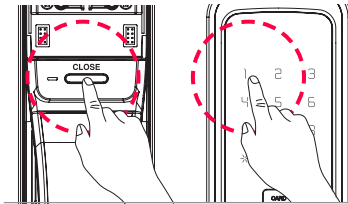
※ **Pressione o botão de registo do cartão → Pressione "3" → Registre a mesma impressão digital 4 vezes seguidas, assim como para o botão de registo do cartão, você é aconselhado a registrar a mesma em várias angulações.**

## 5. Eliminação de impressões digitais (HDL-7390SK)



- ❶ Abra a tampa das baterias e pressione o botão à direita.
- ❷ Pressione "9" no teclado numérico.  
(Esta ação elimina todas as impressões digitais programadas).
- ❸ Mantenha "#" pressionado por 3 segundos.

## 6. Trancamento automático / trancamento manual



- Som de TRINADO: trancamento automático
- Som BEEP BEEP : Bloqueio manual
- ※ O padrão está configurado para trancamento automático

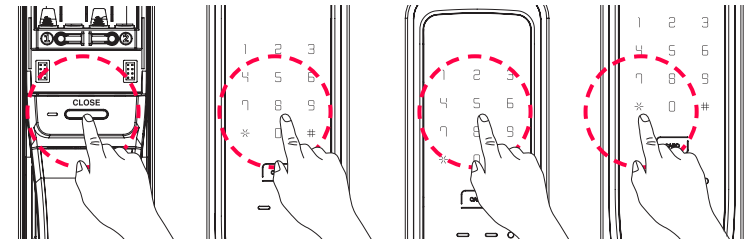
### Configuração de trancamento automático

Mantenha o botão "FECHAR" pressionado por 3 segundos e em seguida pressione "1" no teclado numérico. Você ouvirá um som de TRINADO quando estiver configurado.

### Definição de bloqueio manual

Mantenha o botão "FECHAR" pressionado por 3 segundos e em seguida pressione "1" no teclado numérico. Ouvirá um sinal sonoro BEEP BEEP quando estiver definido.

## 7. Configuração do tempo de trancamento automático

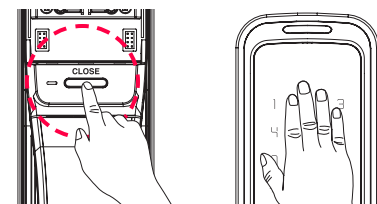


Mantenha o botão "FECHAR" pressionado por 3 segundos e você ouvirá um som de BEEP.

Pressione "8" no teclado numérico, depois pressione entre "1" e "8" para definir o tempo em segundos, seguido de "\*" para concluir. O tempo padrão está configurado para 2 segundos.

# Como usar

## 8. Como bloquear manualmente



### Trancar a porta por dentro

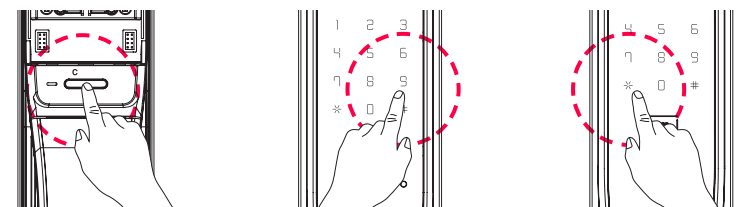
Pressione o botão "FECHAR" no corpo interno.

### Trancar a porta pelo exterior

Fechar a porta e tocar no ecrã do teclado numérico.

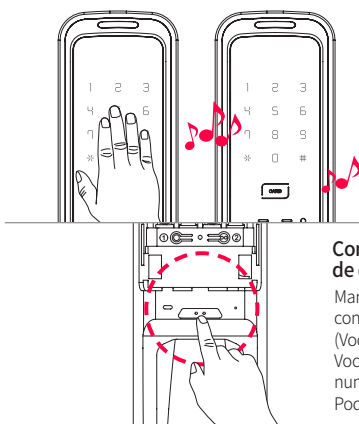
Por favor, siga o diagrama acima para trancar a porta caso o trancamento automático não esteja configurado.

## 9. Definição do volume



- 1 Premir o botão "FECHAR" durante 3 segundos.
- 2 Pressione "9" no teclado numérico para alterar o nível de volume.
- 3 Pressione "\*" para concluir.

## 10. Como configurar a função de trancamento duplo



### Configure a função de trancamento duplo pelo lado de fora

Feche a porta e toque no teclado por 3 segundos. O teclado piscará 3 vezes seguido de um som DO-DO-DO-DO quando estiver configurado.

Nota: Essa função só pode ser configurada quando a porta estiver fechada e trancada,

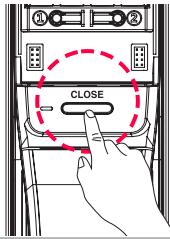
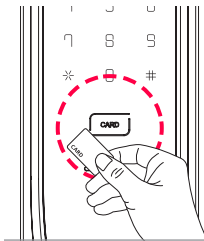
※ O botão "FECHAR" no corpo interior não funciona quando está definido.

### Configure a função de trancamento duplo pelo lado de dentro Mantenha o botão "

Mantenha o botão "FECHAR" pressionado por 3 segundos para configurar a função de trancamento duplo. (Você pode configurar isso se a porta estiver fechada e trancada.) Você ouvirá um som de bip quando estiver configurado, e o teclado numérico no lado externo não funcionará.

Pode ser desativado puxando a maçaneta para baixo pelo lado

## 11. Como desbloquear a fechadura da porta

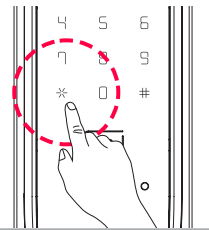
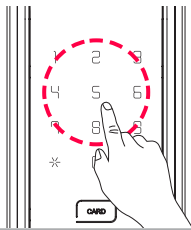
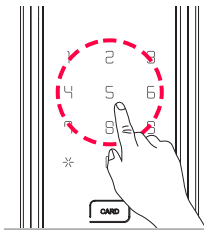


### Destrancando a fechadura da porta pelo lado de dentro

Pressione o botão "FECHAR" ou puxe/empurre a maçaneta para destrancar a fechadura da porta.

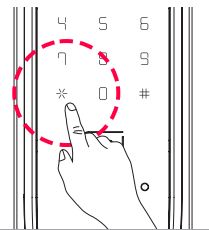
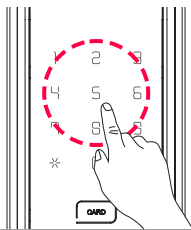
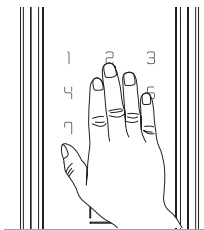
### Desbloqueando a fechadura da porta com cartão RF / etiqueta-chave

Coloque o cartão RF ou a etiqueta-chave no leitor de cartões.  
Uma melodia tocará e a fechadura da porta será desbloqueada.



### Desbloqueando a fechadura da porta com senha aleatória (número aleatório + senha).

- 1 É utilizado para evitar que a senha do usuário seja exposta. Pressione qualquer sequência aleatória de números, seguida pela senha e então "\*".
- 2 O número total de dígitos inseridos, incluindo a senha, não deve ultrapassar 20 dígitos.



### Desbloqueando a fechadura da porta com uma senha

Toque no teclado numérico ou pressione o botão "INICIAR".

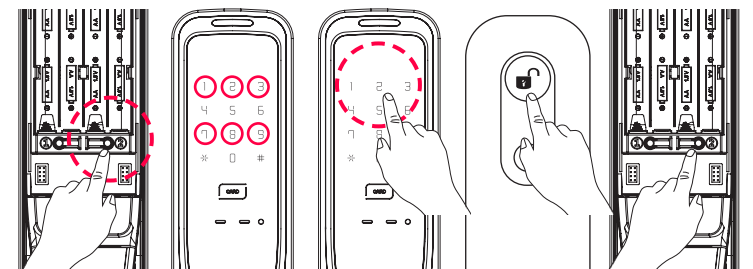
Em seguida, insira a senha registrada, seguida de "\*" ou "#" para destrancar a porta. Uma melodia soará.

Pressionar o botão "INICIAR" antes de inserir a senha ativará o modo de cortesia. Todos os sons serão silenciados temporariamente.

**※ Se a senha for inserida incorretamente 5 vezes seguidas, um alarme soará por 30 segundos e o teclado será temporariamente desativado.**

# Como usar

## 12. Registo do controlo remoto (opção)

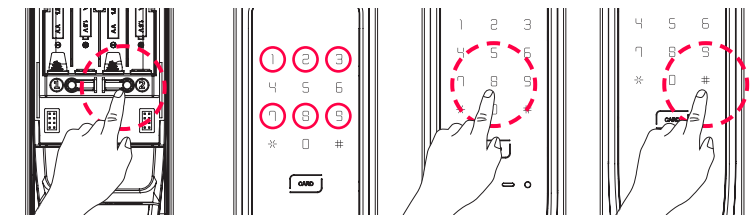


- 1 Abra a tampa das baterias e pressione o botão à direita com a porta aberta e destrancada.
- 2 Pressione "2".
- 3 Pressione o botão de abrir no controle remoto.
- 4 Pressione o botão à direita novamente.

\* Podem ser registados até 3 controlos remotos

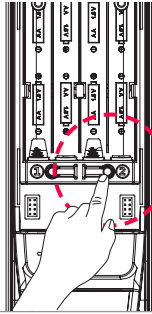
\* Todos os controlos remotos devem ser adicionados ao mesmo tempo. Para adicionar controlos remotos adicionais, os já existentes devem ser excluídos e registados novamente.

## 13. Eliminação do controlo remoto (opção)

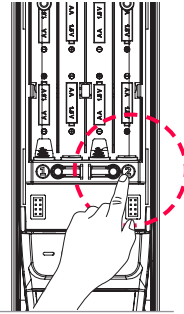
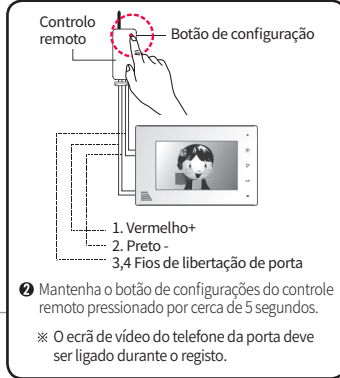


- 1 Abra a tampa das baterias e pressione o botão à direita com a porta aberta e destrancada.
- 2 Pressione "8".
- 3 Mantenha "#" pressionado por 3 segundos.
- 4 Ouvirá um som de notificação.

## 14. Registro de dispositivo de comunicação para transmissão/recepção sem fio para a fechadura da porta (opcional)



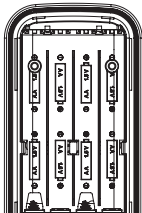
- 1 Pressione o botão à direita e em seguida pressione "2". (O módulo de transmissão sem fio deve ser inserido na fechadura da porta.)



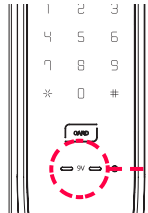
- 3 Prima o botão direito para concluir o registo.

※ Todos os controlos remotos e módulos devem ser registados ao mesmo tempo. Se desejar adicionar controlos remotos ou módulos adicionais após a configuração inicial, os controlos previamente registados devem ser excluídos e registados novamente.

## 15. Substituição da bateria



Máximo de 8 pilhas AA de 1,5V inseridas



### Desbloqueando a fechadura da porta com uma bateria de emergência

Se as baterias estiverem completamente descarregadas, a fechadura da porta não funcionará de forma alguma. A fechadura da porta pode ser temporariamente desbloqueada ao conectar uma bateria de 9V ao contato de energia de emergência no corpo externo.

※ Uma chave de cilindro destrancará a fechadura da porta mesmo quando as baterias

1. Duração da Bateria: Com base em um uso médio de 8 vezes por dia, 8 pilhas alcalinas AA podem durar até cerca de 8 meses (Dependendo do fabricante da bateria, data de fabricação e ambiente do usuário, a duração pode variar.)
2. alarme de descarga de bateria: Quando o alarme de descarga da bateria é ouvido com um indicador piscante, substitua todas as pilhas por novas o mais rápido possível.

## Como usar

### HDL-7300SK □ / HDL-7390SK □

Item	Especificações de HDL-7300SK, HDL-7390SK				
Tensão Nominal	4 pilhas alcalinas de 1,5V (LR6) AA (6V)				
Fonte de Alimentação de Emergência	1 bateria de 9V (6LF22) (vendida separadamente)				
Método de Operação	Controle eletrônico (Acessibilidade: Senha + Cartão RF (Etiqueta) + Impressão Digital (HDL-7090SK) + Chave de Cilindro				
Peso	Outer Body 1.2kg / Inner Body 1.3kg				
Dimensões	Inner Body	80 mm (L) X 367 mm (A) X 71 mm (P)			
	Outer Body	81 mm (L) X 367 mm (A) X 69 mm (P)			
Item	Frequência Utilizável	Tipo de Onda de Rádio	Tipo de Onda de Rádio	Tipo de Onda de Rádio	Fonte de Alimentação
RFID	13,56MHz	A1D	PERGUNTAR	Única	DC 6V (4 pilhas de 1,5V AA)
Modelo	HDL-7300SK HDL-7390SK	País de fabrico		Fabricado na COREIA	
Fornecedor	HYUNDAI HT Co., Ltd.				
Data de produção Ano	Ano:		Mês:		





# Memo

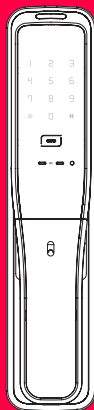


# HYUNDAI HT Co., Ltd.



**HDL-7390SK**

Método de desbloqueio :  
4 Vias Senha + Cartão RF (etiqueta) +  
Impressão Digital + Chave de Cilindro



**HDL-7300SK**

Método de desbloqueio :  
3 Vias Senha + Cartão RF (etiqueta) +  
Chave de Cilindro

- Para aumentar a segurança da sua casa, é aconselhável instalar outros dispositivos de alarme em conjunto com a fechadura da porta.
- Não monte nem desmonte a fechadura da porta por qualquer motivo que não seja para a instalação.
- A instalação e o conserto devem ser realizados por um técnico especializado ou por um profissional da área de assistência.
- As informações contidas neste manual do usuário podem ser alteradas sem aviso prévio para aprimorar o desempenho dos produtos.

PTMPA0700NTA REV.01

Fabricado na COREIA

