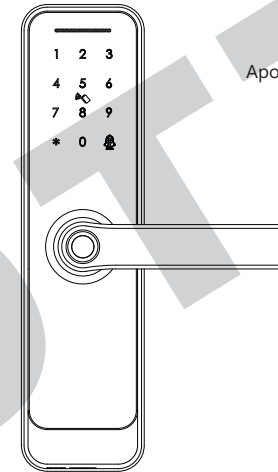


Guia do Usuário Fechadura Digital Smart

YAMAMOTTO YA 500W



Aponte para o código QR abaixo para baixar o APP



Pesquise no Google Play ou na Apple Store



Cartão RFID



Senha



Chave



APP



Biometria

Vida Livre de Chaves

Versão 1.1 YA 500W-2022

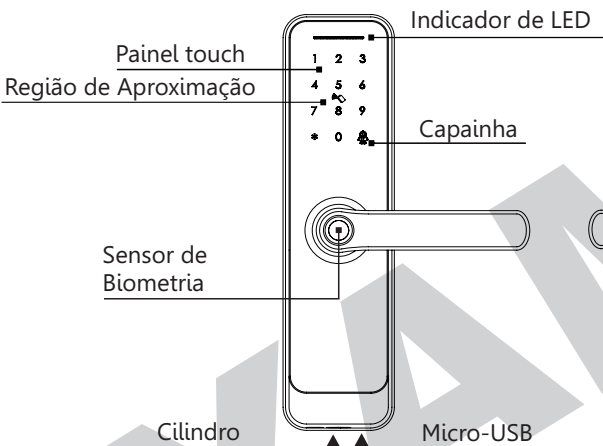
1 ACESSÓRIOS DE EMBALAGEM

Por favor, verifique a caixa de embalagem e os acessórios quando você receber a fechadura em mãos.

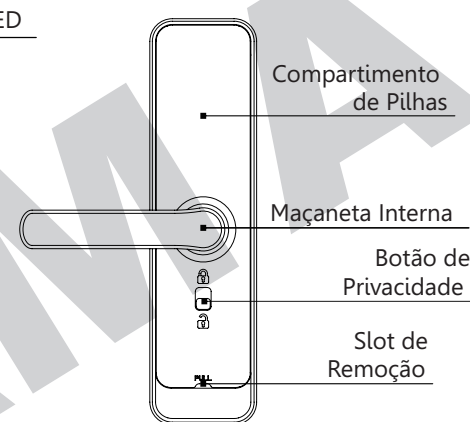
1 Pçs Painei Externo	1 Pçs Painei Interno	1 Pçs Mortise	1 Pçs Contra-Testa	1 Pçs Coleta pó
Espessura da Porta Quantidade	*f	*g	*h	*i
	35-39mm	M5x40:1	M5x20:1	8x8x60:1
	40-50mm	M5x50:1	M5x30:1	8x8x60:1
51-60mm	M5x60:1	M5x40:1	8x8x80:1	4x20:4
2Pçs Chaveiro de Aproximação				
2 Pçs Chave				

2 ESPECIFICAÇÃO DO PRODUTO

■ Painei Externo



■ Painei Interno



■ MODO DE PASSAGEM E FUNÇÃO DE CAMPAINHA

Modo passagem livre: Digite a senha válida, aproxime o cartão RFID ou impressão digital do administrador para destrancar a porta. Pressione a tecla "5#" para ativar a função de passagem. A fechadura entrará no estado sempre aberto, você pode digitar qualquer senha válida para cancelar o modo de passagem.

1

Função de campainha: Pressione a tecla "9#" para tocar a campainha.

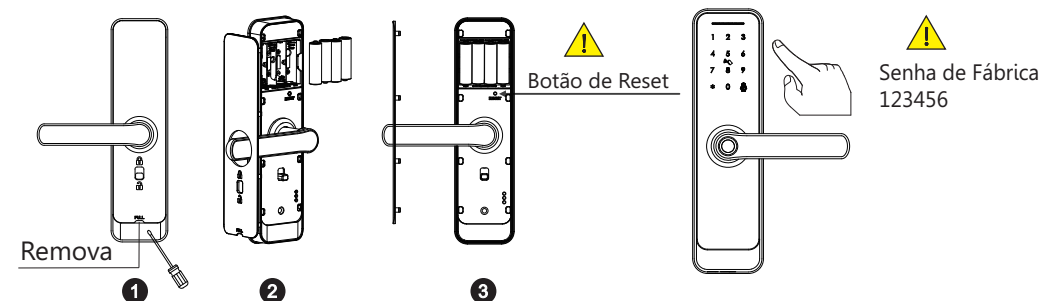
3 ESPECIFICAÇÕES TÉCNICAS

Material	Liga de Alumínio, ABS, Vidro Temperado
Cor	Preto/Níquel Acetinado
Espessura da Porta	35-60mm
Comunicação	Wi-Fi
Sistema Operacional	iOS 7.0 ou superior, Android 4.4 ou superior
Autonomia da Bateria	(10-12 meses) considerando 10 acessos diários
Alimentação Elétrica	4 pilhas AA Alcalinas 1,5V
Corrente Estática	<50uA
Corrente Dinâmica	<200mA
Métodos de Acesso	Biometria, Cartão RFID, Senha, APP, Chave
Tempo de destrancamento	1~1,5 segundos
Temperatura de Operação	-20~50 graus
Umidade de Operação	10%~95%
Senha de Fábrica	Senha Mestre de Fábrica: 123456. Altere a senha imediatamente após a instalação
Tipo de Mortise	Maquinário de embutir 5050
Senha Virtual	Disponível
Capacidade de Usuários	Cartões + Senhas + Biometrias: 80 Grupos e 9 Grupos de administradores

4 REESTABELECER O ESTADO DE FÁBRICA

⚠ Atenção

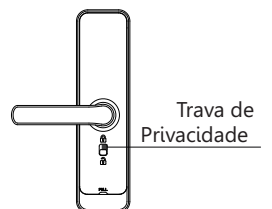
Existe um botão de Reset no paine interno. Mantenha pressionado este botão por 5 segundos e aguarde um sinal sonoro, então a fechadura reestabelece o padrão de fábrica. Neste estado você pode inserir a senha padrão 123456# ou pressionar sua impressão digital para destrancar a porta.



FUNÇÃO DE PRIVACIDADE

⚠ Atenção

A trava de privacidade está localizada no paine interno. Ao acionar esta trava para cima, um sinal sonoro "Trava Segura ativada" é emitido, então a fechadura estará travada internamente, apenas o administrador poderá destrancar a porta, outras senhas ou cartões de usuário serão inválidos. E você pode mover a trava para baixo e um sinal sonoro "Trava segura desativada" será emitido cancelando essa função.



5 INFORMAÇÕES E AVISOS DE SEGURANÇA:

5.1 Introdução

Este manual do usuário irá orientá-lo sobre as funções e usos da nossa fechadura inteligente YA 500W. É importante que você siga as instruções e leve em consideração todas as notas que aparecem neste manual. Consulte este manual antes de utilizar esta fechadura. Se surgirem dúvidas que não seja respondida por este manual, entre em contato com nossa linha de atendimento ao cliente no 11 99333-0919 ou envie uma pergunta frequente (FAQ) para nós.

5.2 Avisos de Segurança:

! Ao ler este manual, observe esses ícones: notas com o ícone Devem ser lidas, compreendidas e obedecidas para evitar lesões ou danos à fechadura.

! Uso Geral

- Esta fechadura deve ser usada apenas conforme descrito neste manual.
- Verifique se todas as partes da fechadura estão presentes.
- Se alguma parte estiver faltando, entre em contato com nossa central de atendimento. Contém um filme protetor no painel externo; se houver arranhões no filme, remova-o se necessário.
- Utilize 4 pilhas AA alcalina. Não misture pilhas antigas e novas, ou pilhas de Zn/Mn. Nunca introduza objetos na fechadura que não sejam as pilhas, conforme descrito neste manual.
- Verifique se todas as superfícies estão planas e niveladas antes de iniciar a instalação; a instalação em portas ou superfícies com qualquer tipo de deformidade, como vãos ou empenamentos, pode causar mau funcionamento da fechadura ou falha total na operação.
- Nunca aplique qualquer produto de limpeza diretamente em qualquer parte da fechadura. Use apenas um limpador suave em um pano macio não abrasivo ao fazer a limpeza.
- A fechadura deve ser usada com o aplicativo Tuya Smart ou Smart Life. A fechadura funcionará sem o aplicativo, mas a funcionalidade completa só será alcançada quando o aplicativo estiver em uso.

5.3 TERMOS DE VENDA E SERVIÇO

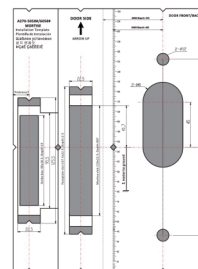
- Por favor, leia atentamente antes de usar.
- Garantia Eletrônica, Garantia Mecânica e de Acabamento Limitada de 1 ano.
- A Yamamoto YA 500W vem com uma Garantia Limitada de 1 ano para Peças Eletrônicas, Mecânica e de Acabamento contra defeitos em materiais e vícios de fabricação sob condições de uso normal para o uso residencial. A nota fiscal de compra é necessária para que a garantia esteja em vigor.
- Qualquer erro ou dúvida em nosso manual ou termos de venda, sinta-se à vontade para entrar em contato conosco.
- Para qualquer operação ou instalação incorreta por parte do usuário, não nos responsabilizamos pelo dever.
- Para danos causados por mau uso, infere em perda de manutenção gratuita; por favor, verifique nossos termos de serviço pós-venda.
- Por favor, não desmonte a fechadura se você não for técnico. Se necessário, realize as operações sob a orientação de um profissional.
- Aviso: pode haver uma pequena diferença entre as imagens do produto e o produto real; favor considerar nossos produtos reais.
- Após trocar a bateria, por favor, não descarte a bateria; gentilmente devolva-a para uma coleta de reciclagem a fim proteger o meio ambiente!

6 PREPARAÇÃO PARA INSTALAÇÃO

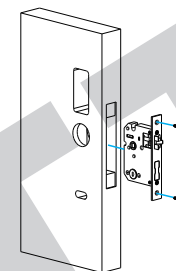
6.1 Desenho de Linhas

Desenhe uma linha horizontal central dentro e fora da porta a 1 metro do chão. Dobre o modelo de furo, alinhe a linha central da maçaneta à linha central horizontal da porta e, em seguida, desenhe as linhas dos furos na frente e na lateral.

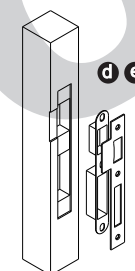
Desenho da Linha Central



Perfurar furo com gabarito
Passo 1



Teste com Mortise
Passo 2

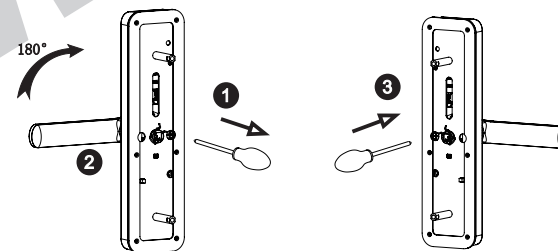


Faça furos para Strike
Passo 3

6.2 Ajustar a Direção

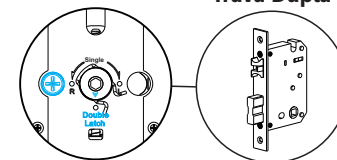
6.2.1. Ajustar da Direção Direita para Esquerda (Painel Frontal)

1. Use a chave Philips para remover o parafuso na posição certa.
2. Gire a maçaneta 180 graus no sentido anti-horário.
3. Aperte o parafuso na posição esquerda.

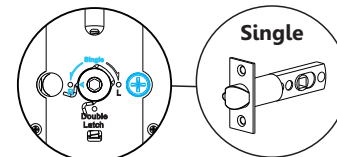


Certifique-se de que a seta aponte para a posição correta de acordo com o tipo de fechadura.

Trava Dupla

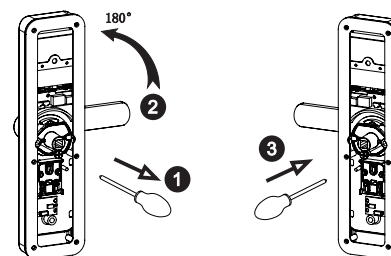


Single



6.2.2. Ajustar da Direção Direita para Esquerda (Painel Traseiro)

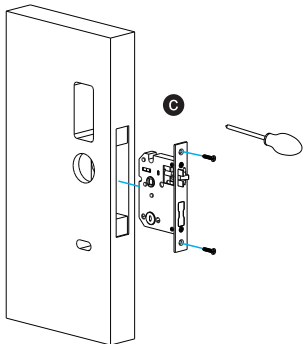
1. Use a chave Philips para remover o parafuso na posição certa.
2. Gire a maçaneta 180 graus no sentido horário.
3. Aperte o parafuso na posição esquerda.



7 PASSOS DE INSTALAÇÃO:

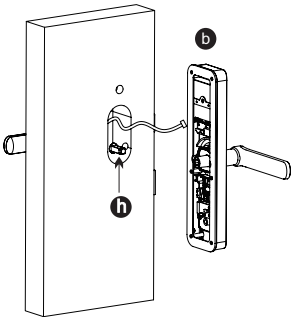
7.1 Montar a Fechadura

Monte a fechadura (c) na furação da porta de acordo com o gabarito.



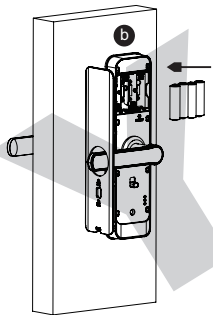
7.3 Conectar o Cabo

Insira o eixo na fechadura, passe o cabo pelo furo e conecte-o à placa PCB da unidade interna.



7.5 Montar o compartimento de pilhas

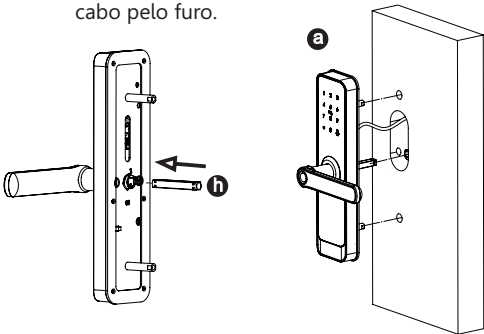
Insere 4 pilhas alcalinas AA e fixe a tampa do compartimento de pilhas.



7.2 Montar o Painel Frontal

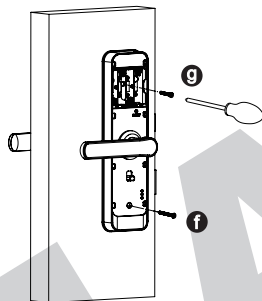
7.2.1 Pressione firmemente o eixo (h) no furo da maçaneta.

7.2.2 Fixe o painel frontal (a) na porta e passe o cabo pelo furo.



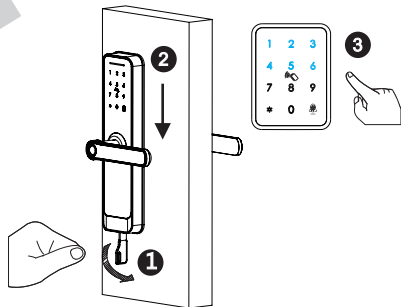
7.4 Fixar o Painel da Fechadura

Aperte o painel interno ao painel externo com os dois parafusos longos.



7.6 Ajustar o Painel da Fechadura

Após finalizar a instalação, ajuste a posição do painel da fechadura ou os parafusos. Teste com a senha: 123456, vire a chave e depois pressione a maçaneta para abrir.



ETAPAS DE OPERAÇÃO

Por favor, observe: é necessário cadastrar o novo administrador (não a senha padrão: 123456) antes de começar a usar esta fechadura. Caso contrário, você não poderá configurar a fechadura com a função Wi-Fi. Você pode seguir as etapas de operação a seguir:

1.Inicialização

1 Pressione o botão de reset e mantenha pressionado por 5 segundos

5sec

2 Inicialização com Sucesso

2.Cadastrando Senha Mestre

1 Pressione a Tecla * e #

2 Por favor, insira a impressão digital, tag ou senha do administrador.

3 Digite a senha mestra padrão: 123456+#

4 Pressione 1 para cadastro de administradores
Pressione 2 para cadastro de usuários regulares
Pressione 3 para configurações do sistema
Pressione 4 para restaurar as configurações de fábrica

Pressione 1

5 Pressione 1 para adicionar administradores
Pressione 2 para excluir administradores
Pressione 3 para configurações de rede

Pressione 1

6 Por favor, insira a biometria, tag ou senha do administrador

Digite 4-8 dígitos novos senha, pressione # para confirmar

7 Por favor, insira a biometria, tag ou senha do administrador

Digite a mesma senha
Pressione # para confirmar

8 00x, Entrada bem-sucedida!
Por favor, insira a biometria, tag ou senha do administrador

Você pode continuar a operação para cadastrar mais senhas de administrador

- ⚠ Aviso: o administrador pode ser uma senha, biometria ou cartão RFID; você pode definir de acordo com sua própria necessidade, até um total de 9 administradores.
- ⚠ Aviso: Pressione a tecla # para confirmar, pressione * para voltar ao passo anterior; a fechadura sairá do modo de configuração se não houver operações por 10 segundos.
- ⚠ Aviso: Após 5 tentativas de desbloqueio erradas, o teclado será bloqueado por 60 segundos, sem reação para qualquer operação durante esse período.

3.Excluir uma Senha Mestra

- Pressione os botões * e #.
- Por favor, insira a impressão digital, tag ou senha do administrador.
- Digite a senha mestra, pressione # para confirmar.
- Press 1 to set administrators
Press 2 to set regular users
Press 3 for system settings
Press 4 to restore factory setting
- Pressione 1 para adicionar administradores
Pressione 2 para excluir administradores
Pressione 3 para configurações de rede
- Por favor, insira o número de série do usuário.
Digite o número de série 001-009.
Pressione # para confirmar.
- Operação bem-sucedida!
Você pode continuar a operação para excluir a senha mestra.

4.Cadastrar um Usuário de Senha

- Pressione os botões * e #.
- Por favor, insira a impressão digital, tag ou senha do administrador.
- Digite a senha mestra, pressione # para confirmar.
- Pressione 1 para configurar administradores
Pressione 2 para configurar usuários regulares
Pressione 3 para configurações do sistema
Pressione 4 para restaurar as configurações de fábrica
- Pressione 1 para adicionar usuários regulares
Pressione 2 para excluir usuários regulares
- Por favor, insira a biometria, tag ou senha
Entre com uma senha de 4-8 dígitos e pressione #
- Repita a mesma senha
Pressione # para confirmar
- 01x, Entrada bem-sucedida!
Por favor, insira a biometria, tag ou senha do administrador.
Você pode continuar a operação para cadastrar mais senhas dos usuários

5.Excluir uma Senha de Usuário

- Pressione os botões * e #.
- Por favor, insira a impressão digital, tag ou senha do administrador.
- Digite a senha mestra, pressione # para confirmar.
- Pressione 1 para configurar administradores
Pressione 2 para configurar usuários regulares
Pressione 3 para configurações do sistema
Pressione 4 para restaurar as configurações de fábrica
- Pressione 1 para adicionar usuários regulares
Pressione 2 para excluir usuários regulares
- Pressione 1 para excluir o número do usuário.
Pressione 2 para deletar tudo
Digite o número de série, por exemplo 011. Pressione # para confirmar
- Operação bem-sucedida!
Você pode continuar a operação para excluir a senha mestra.

6.Cadastro de Cartão de Usuário

- Pressione os botões * e #.
- Por favor, insira a impressão digital, tag ou senha do administrador.
- Digite a senha mestra, pressione # para confirmar.
- Pressione 1 para configurar administradores
Pressione 2 para configurar usuários regulares
Pressione 3 para configurações do sistema
Pressione 4 para restaurar as configurações de fábrica
- Pressione 1 para adicionar usuários regulares
Pressione 2 para excluir usuários regulares
- Por favor, insira a biometria, tag ou senha
Aproxime um cartão RFID na área de indução
- 01x, entrada bem sucedida!
Insira a impressão digital, etiqueta ou senha
Você pode continuar a operação para cadastrar mais cartões de usuário

7.Excluir Cartão de Usuário

- Pressione os botões * e #.
- Por favor, insira a impressão digital, tag ou senha do administrador.
- Digite a senha mestra, pressione # para confirmar.
- Pressione 1 para configurar administradores
Pressione 2 para configurar usuários regulares
Pressione 3 para configurações do sistema
Pressione 4 para restaurar as configurações de fábrica
- Pressione 1 para adicionar usuários regulares
Pressione 2 para excluir usuários regulares
- Por favor, insira o número de série do usuário.
Digite o número de série, por exemplo 011. Pressione # para confirmar
- Operação bem-sucedida!
Você pode continuar a operação para excluir cartões de usuários

8.Cadastro de Biometria de Usuário

- Pressione os botões * e #.
- Por favor, insira a impressão digital, tag ou senha do administrador.
- Digite a senha mestra, pressione # para confirmar.
- Pressione 1 para configurar administradores
Pressione 2 para configurar usuários regulares
Pressione 3 para configurações do sistema
Pressione 4 para restaurar as configurações de fábrica
- Pressione 1 para adicionar usuários regulares
Pressione 2 para excluir usuários regulares
- Por favor, insira a biometria, tag ou senha
Posicione o dedo sobre o sensor 4 vezes
- 01x,Entrada com sucesso!
Insira a impressão digital, etiqueta ou senha
Você pode continuar a operação para cadastrar mais biometrias de usuário

9.Excluir Biometria de Usuário

- Pressione os botões * e #.
- Por favor, insira a impressão digital, tag ou senha do administrador.
- Digite a senha mestra, pressione # para confirmar.
- Pressione 1 para configurar administradores
Pressione 2 para configurar usuários regulares
Pressione 3 para configurações do sistema
Pressione 4 para restaurar as configurações de fábrica
- Pressione 1 para adicionar usuários regulares
Pressione 2 para excluir usuários regulares
- Pressione 1 para excluir o número do usuário.
Pressione 2 para deletar tudo
Digite o número de série, por exemplo 013. Pressione # para confirmar
- Operação bem-sucedida!
Você pode continuar a operação para excluir biometrias de usuários

10.Configurações de Sistema

- Pressione os botões * e #.
- Por favor, insira a impressão digital, tag ou senha do administrador.
- Digite a senha mestra, pressione # para confirmar.
- Pressione 1 para configurar administradores
Pressione 2 para configurar usuários regulares
Pressione 3 para configurações do sistema
Pressione 4 para restaurar as configurações de fábrica
- Pressione 1 para configurações de voz
Pressione 2 para autenticação dupla
Pressione 3 para definir idioma
Pressione 4 para configurar horário
- Pressione 1: Desabilitar ou habilitar voz.
Pressione 2: Autenticação única ou dupla autenticação
Habilitar/desabilitar modo de passagem.
Pressione 3: Definir Idioma Inglês ou Português
Pressione 4: Alterar o horário

Você pode fazer as configurações seguindo a dica por voz para o tipo de desbloqueio /Idioma/Tempo de travamento, etc. Essas funções são projetadas para algumas condições especiais.

11. Configuração de Reset

- Pressione os botões * e #.
- Por favor, insira a impressão digital, tag ou senha do administrador.
- Digite a senha mestra, pressione # para confirmar.
- Pressione 1 para configurar administradores
Pressione 2 para configurar usuários regulares
Pressione 3 para configurações do sistema
Pressione 4 para restaurar as configurações de fábrica
- Por favor, insira a impressão digital, tag ou senha do administrador.
- Inicialização bem-sucedida
Saia das configurações

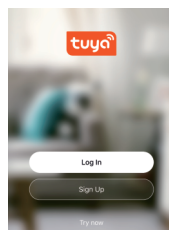
Aviso: Acima estão as operações padrão para a fechadura com função de senha e cartão. Se você precisar utilizar a função de desbloqueio remoto, deverá fazer uso do aplicativo Tuya Smart para emparelhar o dispositivo e fazer as configurações correspondentes.

12. Configuração do APP TUYA

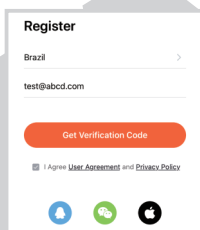
Baixe o APP Tuya Smart ou Smart Life na App Store ou no Google Play. Também é possível escanear o código QR abaixo para baixar o aplicativo diretamente.



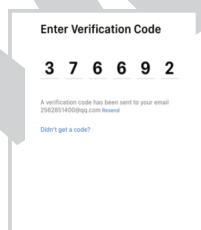
12.1 Por favor, registre uma conta com o seu e-mail ou número de celular.



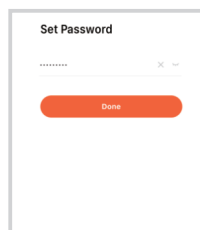
12.2.1 Registrar-se



12.2.2 Digitar celular ou e-mail Obter Código de



12.2.3 Inserir o código enviado para o seu e-mail ou celular



12.2.4 Definir senha e fazer login

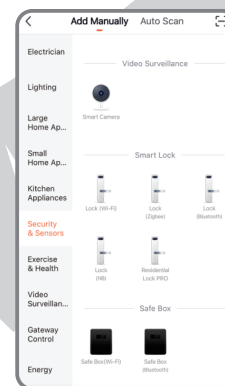
12.2 Configuração de Rede

- Pressione os botões * e #.
- Insira as informações de administrador
- Digite a senha mestra
Tais como: 123321
- Pressione 1 para configurar administradores
Pressione 2 para configurar usuários regulares
Pressione 3 para configurações do sistema
Pressione 4 para restaurar as configurações de fábrica
- Pressione 1 para adicionar administradores
Pressione 2 para excluir administradores
Pressione 3 para configurações de rede
Pressione 3
- Pressione 1 para emparelhamento no modo AP
Pressione 2 para emparelhamento padrão

Existem dois tipos de conexões no manual: emparelhamento em modo AP e emparelhamento padrão ou conexão Bluetooth (módulo duplo).

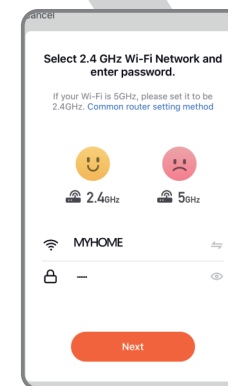
12.3 Emparelhamento Padrão (Modo EZ)

Por favor, execute o aplicativo Tuya Smart e escolha a fechadura Wi-Fi em "Segurança e Sensores". Certifique-se de que a trava de privacidade esteja no estado de desbloqueio. Se estiver no estado de bloqueio, você não conseguirá configurar a conexão Wi-Fi.



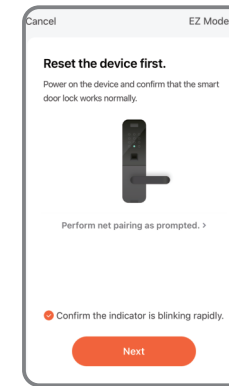
Passo 1

Escolha a Fechadura (Wi-Fi) na categoria "Segurança e Sensores"



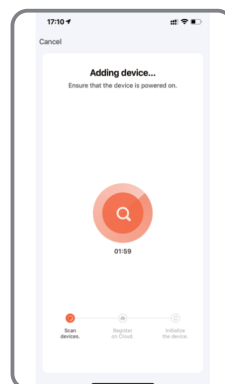
Passo 2

Digite a senha do Wi-Fi e clique em Avançar.



Passo 3

Confirme que o número 5 está piscando rapidamente e clique em Avançar.



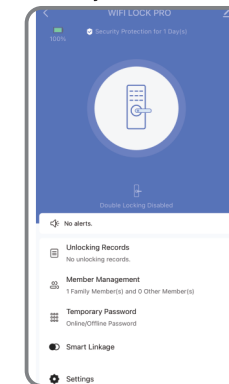
Passo 4

Escaneie o dispositivo



Passo 5

Adicionar dispositivo com sucesso

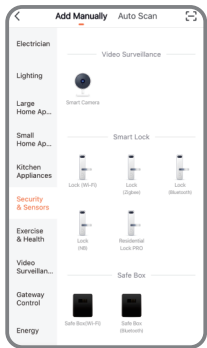


Passo 6

Interface, é possível editar o nome da fechadura

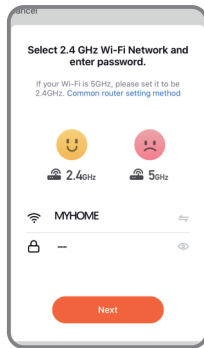
12.4 Conexão com Hotspot (Modo AP)

Por favor, execute o aplicativo Tuya Smart e escolha a fechadura Wi-Fi em "Segurança e Sensores". Certifique-se de que a trava de privacidade esteja no estado de desbloqueio. Se estiver no estado de bloqueio, você não conseguirá configurar a conexão Wi-Fi.



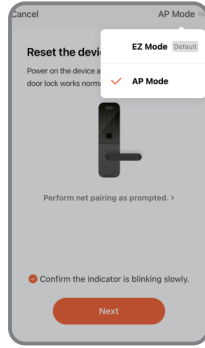
Passo 1

Escolha a Fechadura (Wi-Fi) na categoria "Segurança e Sensores"



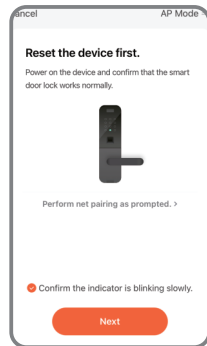
Passo 2

Digite a senha do Wi-Fi da sua casa e clique em Avançar



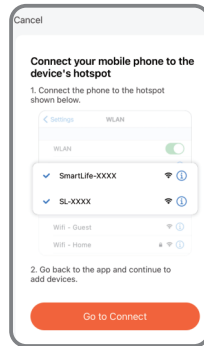
Passo 3

Escolha o modo AP na opção superior direita



Passo 4

Confirme que o número 5 está piscando rapidamente e clique em Avançar.



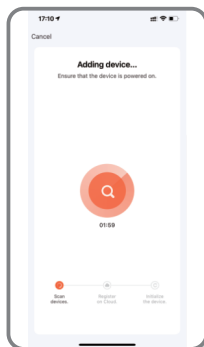
Passo 5

Conecte-se ao hotspot do celular, clique em Conectar.



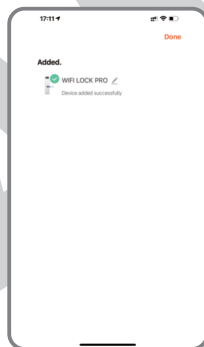
Passo 6

Encontre o SmartLife-xxx e conecte-se.



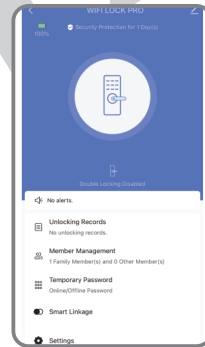
Passo 7

Escaneie o dispositivo



Passo 8

Adicione o dispositivo com sucesso

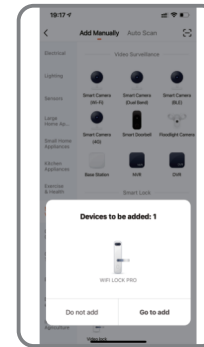


Passo 9

Interface, é possível editar o nome da fechadura

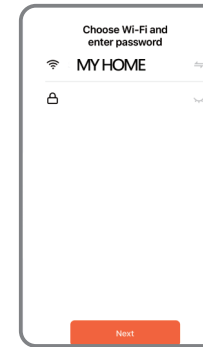
12.5 Conexão Expressa por BLE

Esta é uma maneira adicional de conexão via BLE. Essa operação deve ser realizada para a fechadura que está no estado de modo AP ou EZ (número 5 piscando). Uma janela será exibida conforme abaixo:



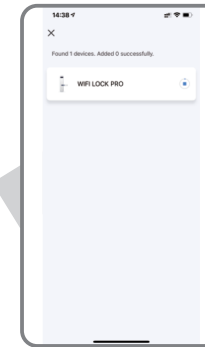
Passo 1

Aparece a janela com o dispositivo a ser adicionado



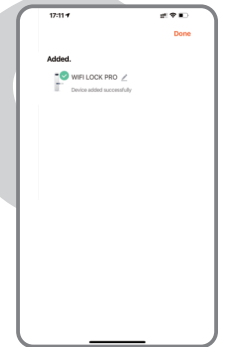
Passo 2

Digite a senha do Wi-Fi e clique em Avançar.



Passo 3

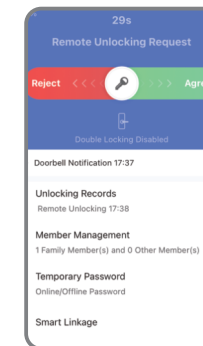
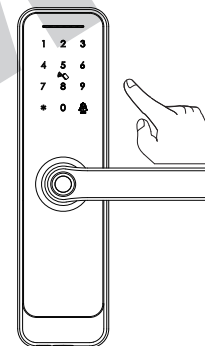
Coloque o celular perto do roteador e registre a fechadura na nuvem



Passo 4
Conectado

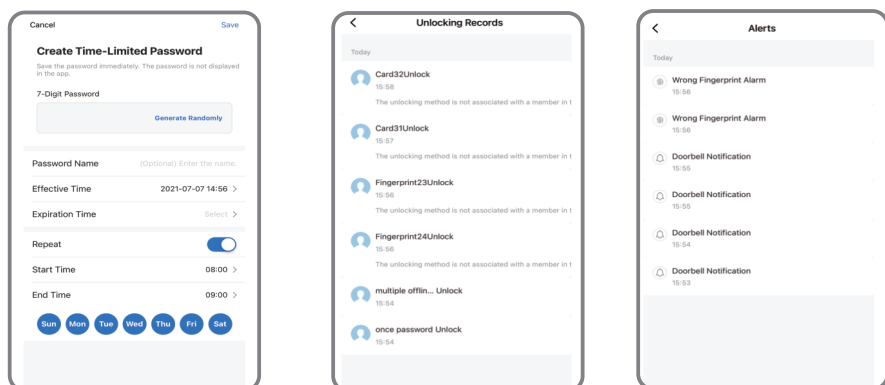
12.6 Função de Desbloqueio Remoto

Quando o visitante pressionar 9 + # em sequência, um pedido de desbloqueio remoto será enviado para o administrador no aplicativo, como na imagem. Você pode pressionar "Aceitar" para destrancar a porta ou rejeitar para cancelar a operação.



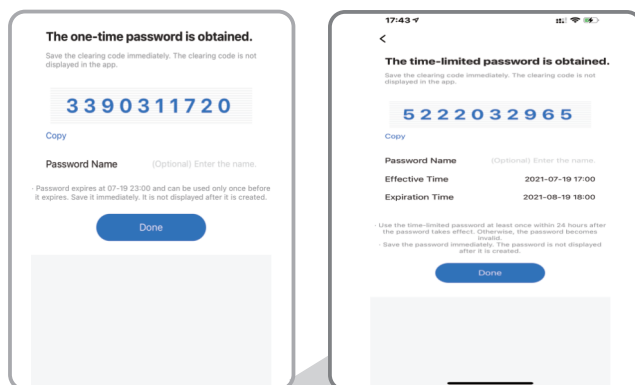
12.7 Função de Senha Online

Quando um visitante vai até o seu escritório ou casa, você pode gerar uma senha temporária com um período de validade, siga os passos abaixo para a operação. Além disso, você pode verificar o registro de desbloqueio na janela do aplicativo.

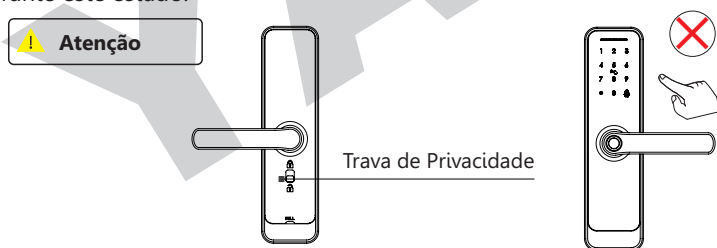


12.8 Função de Senha Offline

Existem senhas de uso único e senhas com tempo limitado para o tipo offline. Você pode escolher gerar a senha de uso único conforme abaixo, esta senha é válida apenas por 6 horas, e senhas com tempo limitado possuem validade de até 24 horas antes de expirarem. Utilize essas senhas na fechadura antes do vencimento.

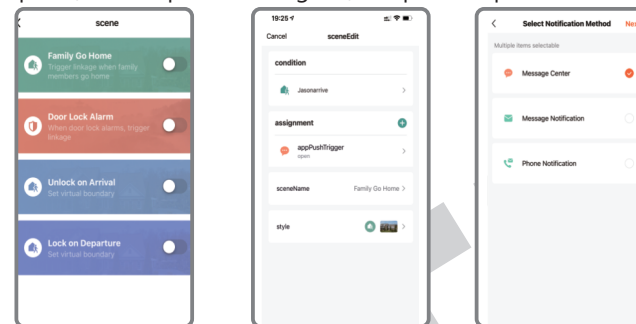


A senha de uso único e a senha com tempo limitado para o tipo de senha offline não destrancam quando a fechadura está com modo de privacidade ativo. Apenas o administrador (usuário de impressão digital/senha ou cartão) pode acessar durante este estado.

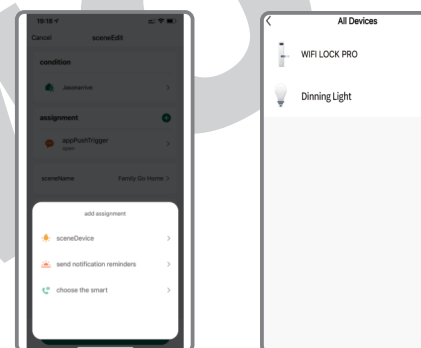


12.9 Função de Vinculação Inteligente

Você pode escolher o recurso e o método de notificação de mensagens de acordo com a condição de uso, como por exemplo, quando a família chega em casa, alarme de fechadura da porta, desbloqueio na chegada, bloqueio na partida.



Existe também um recurso de vinculação inteligente com seus produtos inteligentes Tuya. Você pode clicar na atribuição e encontrar o dispositivo de cena, sob esta opção, você pode vincular outros dispositivos inteligentes Tuya juntos, por exemplo, a lâmpada LED. Quando você pressionar a maçaneta para destrancar a porta durante a noite, a luz da lâmpada LED se acenderá.



⚠️ Atenção

Em estado de fábrica: a senha mestra padrão será **123456**. Você deve alterar essa senha mestra padrão para realizar as configurações de rede, você não conseguirá configurar a fechadura com o APP Tuya Smart

