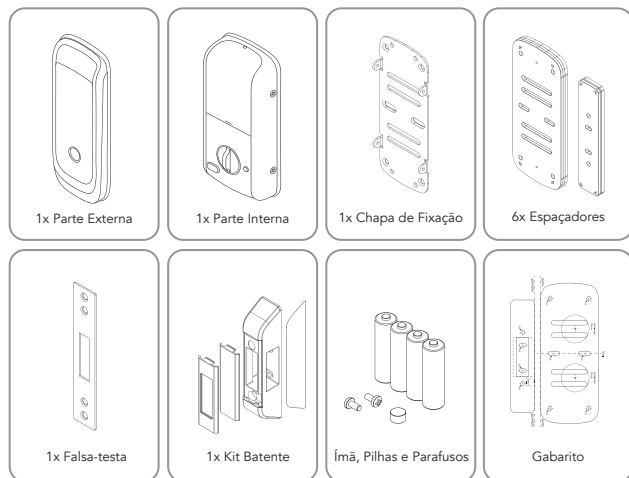


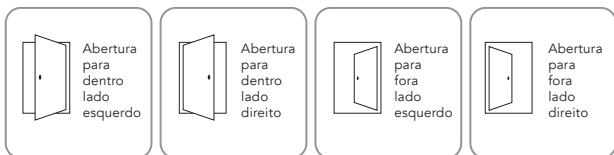
## 1. Itens do Produto

Identifique os itens abaixo na caixa da iDLock.



## 2. Cenários de Instalação

A partir do interior do ambiente em que deseja instalar a fechadura, identifique seu tipo de porta.

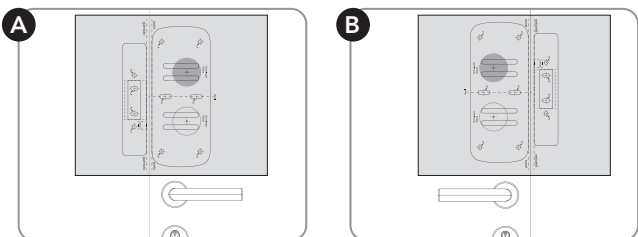


## 3. Gabarito de Instalação

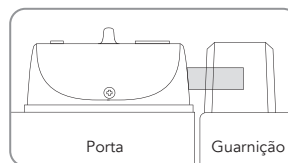
Oriente o gabarito para que o tipo do seu cenário de instalação esteja localizado na região superior da folha.

### 3.1. Abertura para dentro

Posicione o gabarito alinhando as retas tracejadas e marque os furos tipo A e o ponto central da serra-copo.



**⚠** Antes de realizar os furos, simule o posicionamento da parte interna e do batente e certifique-se de que ambas estão alinhadas conforme a imagem ao lado.



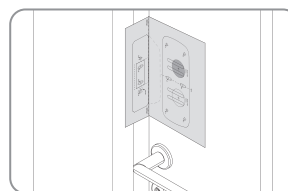
**⚠** Caso as peças não fiquem alinhadas, use os espaçadores para desníveis até 10mm ou a falsa-testa para desníveis maiores que 10mm, conforme as imagens abaixo.



**⚠** Confirme que o trinco estará centralizado (vertical e horizontalmente) no batente. **O trinco não deve encostar ou raspar no batente para a correta operação do produto.**

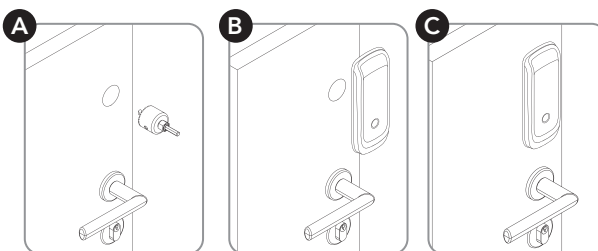
### 3.2. Abertura para fora

- Dobre o gabarito na linha tracejada "dobrar" e posicione-o entre a porta e a guarnição.
- Marque os furos tipo A e o ponto central da serra-copo.



## 4. Furo Central e Fixação Parte Externa

- Faça o furo central com uma serra-copo de 35mm.
- No lado externo do ambiente, com a porta fechada, passe o cabo principal e os pinos de metal pelo furo.
- Alinhe e fixe a parte externa na porta com as fitas dupla-face já coladas no produto.



**⚠** Certifique-se de que a borracha para acabamento está posicionada entre a parte externa e a porta.

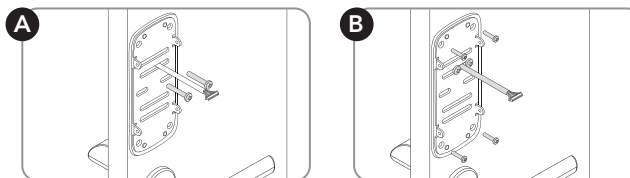
## 5. Chapa de Fixação

a. Passe o cabo pela borracha e a chapa de fixação e utilize 2 parafusos M5 (modelo D/E/F/G/H) para alinhar a peça de metal com as marcações iniciais do gabarito. Consulte na tabela o modelo de parafuso M5 adequado para sua porta.

| Modelo | Espessura da Porta |
|--------|--------------------|
| D      | 22 a 30mm          |
| E      | 27 a 35mm          |
| F      | 32 a 40mm          |
| G      | 37 a 45mm          |
| H      | 42 a 50mm          |

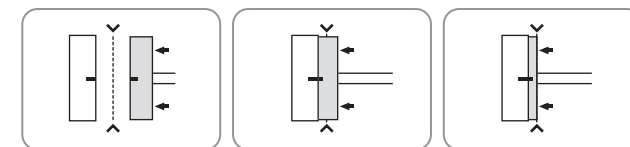
**⚠** Caso sua porta tenha uma espessura entre 15 e 22mm, utilize os espaçadores da parte interna e parafusos tipo D.

b. Utilize os parafusos A1 para fixar a chapa de metal na porta.



## 6. Conexão do Cabo Principal

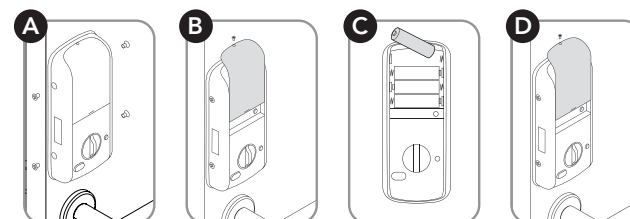
Insira o cabo principal no conector da parte interna, garantindo que as marcações em preto estejam na mesma orientação.



**⚠** Pressione o conector do cabo principal até a marcação tracejada da placa para garantir um encaixe correto.

## 7. Fixação Parte Interna e Pilhas

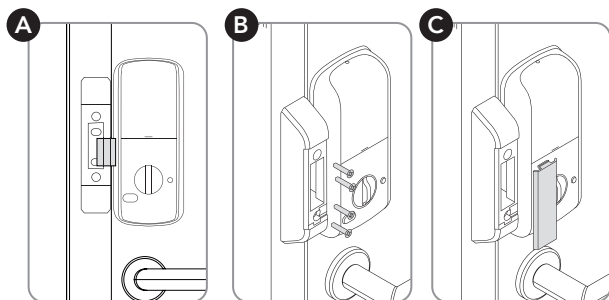
- Utilize os parafusos tipo C para fixar a parte interna.
- Remova o parafuso superior com uma chave Philips e abra o compartimento de pilhas.
- Insira as 4 pilhas AA.
- Feche a tampa e coloque o parafuso novamente.



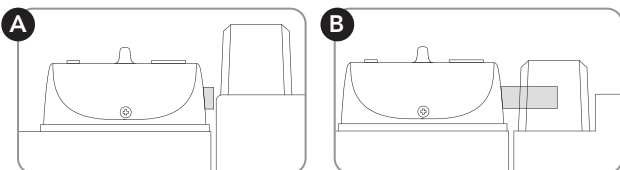
## 8. Posicionando o Batente ou Falsa-testa

### 8.1. Batente com abertura para dentro

- Posicione o batente nas marcações do gabarito e verifique o encaixe do trinco e o alinhamento do ímã com o adesivo "SENSOR".
- Utilize os parafusos do tipo A2 para fixá-lo na guarnição.
- Encaixe a peça de acabamento para finalizar a instalação.

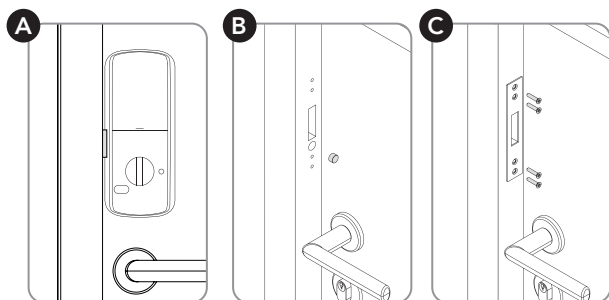


⚠ Caso não seja possível alinhar o batente e a parte interna com ou sem os espaçadores (a), faça um rebaixo na guarnição para encaixar o batente utilizando uma broca-chata e um formão (b).



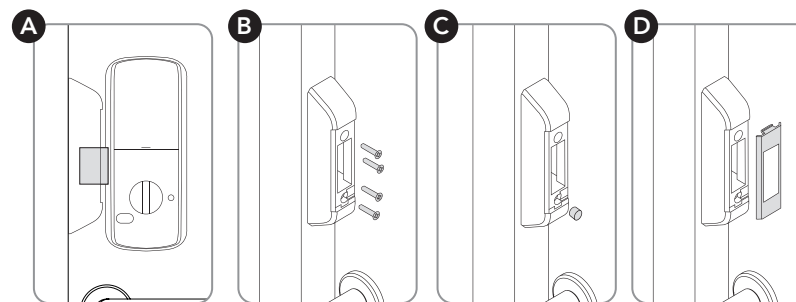
### 8.2. Falsa-testa

- Faça dois furos na guarnição para o trinco e para o ímã.
- Encaixe o ímã cilíndrico na direção do adesivo "SENSOR".
- Fixe a falsa-testa com os parafusos do tipo A2.



### 8.3. Batente com abertura para fora

- Posicione o batente seguindo as marcações do gabarito e verifique o encaixe do trinco e o alinhamento do ímã.
- Utilize os parafusos do tipo A2 para fixá-lo na guarnição.
- Encaixe o ímã cilíndrico na direção do adesivo "SENSOR".
- Encaixe as peças de acabamento para finalizar a instalação.



## Comandos Básicos da iDLock

Utilize a tabela abaixo para operar e configurar a iDLock pelo teclado. As operações com digital estão disponíveis apenas para iDLock Bio.

| Operação                                       | Etapa               |                               |                            |                           |                        |
|--|---------------------|-------------------------------|----------------------------|---------------------------|------------------------|
|  | 1                   | 2                             | 3                          | 4                         | 5                      |
| Corrigir, Cancelar ou Voltar                   | Pressione '*'       |                               |                            |                           |                        |
| Confirmar                                      | Pressione '#'       |                               |                            |                           |                        |
| Entrar no menu via senha                       | Pressione '1' + '#' | Digite senha ADM <sup>1</sup> |                            |                           |                        |
| Entrar no menu via digital                     | Pressione '1' + '#' | Coloque digital ADM           |                            |                           |                        |
| Identificar por senha                          | Digite uma senha    | Pressione '#'                 |                            |                           |                        |
| Identificar por digital                        | Coloque a digital   |                               |                            |                           |                        |
| Cadastrar senha administrador                  | Entre no menu       | Pressione '1' + '#'           | Digite ID (1 - 499) + '#'  | Digite a senha + '#'      | Confirme a senha + '#' |
| Cadastrar digital administrador <sup>2,3</sup> | Entre no menu       | Pressione '1' + '#'           | Digite ID (1 - 499) + '#'  | Coloque a digital 3 vezes |                        |
| Cadastrar senha usuário comum                  | Entre no menu       | Pressione '2' + '#'           | Digite ID (1 - 499) + '#'  | Digite a senha + '#'      | Confirme a senha + '#' |
| Cadastrar digital usuário comum <sup>2,3</sup> | Entre no menu       | Pressione '2' + '#'           | Digite ID (1 - 499) + '#'  | Coloque a digital 3 vezes |                        |
| Excluir usuário por ID                         | Entre no menu       | Pressione '3' + '#'           | Digite ID (1 - 499) + '#'  |                           |                        |
| Excluir senha                                  | Entre no menu       | Pressione '4' + '#'           | Digite a senha + '#'       | Confirme a senha + '#'    |                        |
| Excluir digital                                | Entre no menu       | Pressione '4' + '#'           | Coloque a digital          |                           |                        |
| Excluir todos os usuários                      | Entre no menu       | Pressione '5' + '#'           | Digite '228855' + '#'      |                           |                        |
| Fechamento automático                          | Entre no menu       | Pressione '6' + '#'           | OFF: '0'+ '#' ON: '1'+ '#' |                           |                        |
| Volume do buzzer                               | Entre no menu       | Pressione '7' + '#'           | Maior: '3' Menor: '6'      |                           |                        |
| Restaurar padrões de fábrica                   | Entre no menu       | Pressione '8' + '#'           | Digite '228855' + '#'      | Pressione '#'             |                        |

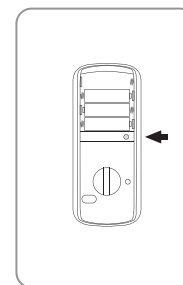
<sup>1</sup> Senha padrão 1234 <sup>2</sup> É recomendado utilizar o dedo indicador para cadastro. Pressione o dedo firmemente e posicione-o sempre da mesma forma no leitor biométrico.

<sup>3</sup> Máximo de 10 digitais distintas por usuário

## Restaurar Padrões de Fábrica

Para restaurar os padrões de fábrica de forma manual, siga os passos abaixo:

- Remova uma das pilhas AA.
- Segure o botão "Menu" da figura ao lado.
- Insira novamente a pilha AA, segurando o botão, e aguarde os 3 bipes sonoros.
- Feche o compartimento de pilhas e utilize normalmente a iDLock.



## Bateria Fraca

Quando as pilhas chegarem ao final de sua vida útil, o ícone de bateria fraca acenderá, em vermelho, no canto superior direito da iDLock.

Ao notar este aviso, substitua imediatamente o conjunto atual de pilhas por um novo.

⚠ Caso as pilhas tenham descarregado totalmente, utilize uma bateria de 9V para alimentar a fechadura.

